

Manual programa Bootloader MATRIX II

1. Descripción

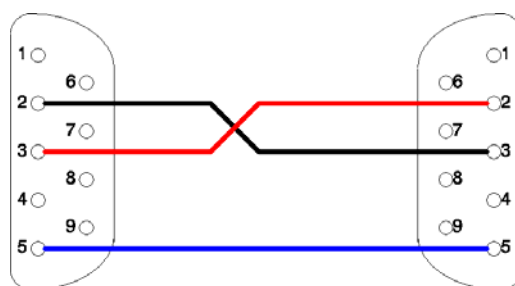
Este programa permite la actualización del software de un visor Matrix II utilizando un PC con un puerto RS232.

Para actualizar el software será necesario entrar en el apartado SW.UPDATE del SETUP del equipo utilizando el PIN correcto.

Es muy importante no interrumpir el proceso de actualización. No se debe apagar el equipo ni el PC antes de terminar la actualización ya que el equipo quedaría sin programa y se debería devolver a fábrica para recargarlo.

2. Conexión PC-Matrix II

Se ha de conectar el puerto COM1 del Matrix II con un puerto RS232 libre del PC utilizando un cable serie cruzado. Este cable ha de tener dos conectores delta 9 vías hembra con las siguientes conexiones:



3. Configuración del programa Bootloader

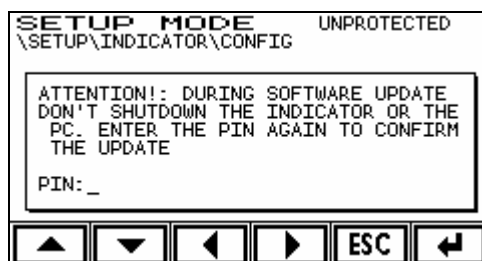
En el directorio de instalación del programa se encuentra el fichero de configuración *BootLoaderMatrixII.ini*. En este fichero se selecciona el puerto serie del PC que vamos a utilizar. El contenido del fichero será algo parecido a:

```
[ SERIAL ]  
CommNum = 1
```

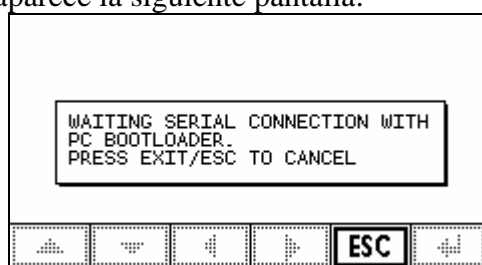
Se debe asignar el número de puerto serie correcto a la variable CommNum. El valor por defecto es 1 que indica COM1. En el caso de utilizar un número de puerto serie del PC distinto, se ha de editar el archivo con un editor de ficheros ASCII (por ejemplo el Bloc de notas de windows) e indicar el puerto correspondiente. Para que este cambio tenga efecto el programa Bootloader se debe ejecutar después de editar el *BootLoaderMatrixII.ini*

4. Poner el Matrix II en modo actualización

Para actualizar el programa del MATRIX II hemos de entrar en el menú de actualización. Este menú se encuentra en el modo SETUP apartado INDICATOR\CONFIG\SW.UPDATE. Se deberá entrar el PIN cada vez que el equipo nos lo pida. Consultar manual para cualquier duda de como entrar en el apartado SW.UPDATE. Aparecerá la siguiente pantalla:



El equipo nos pide otra vez el PIN para confirmar la entrada en el modo BootLoader. Después de introducirlo y pulsar ENTER aparece la siguiente pantalla:

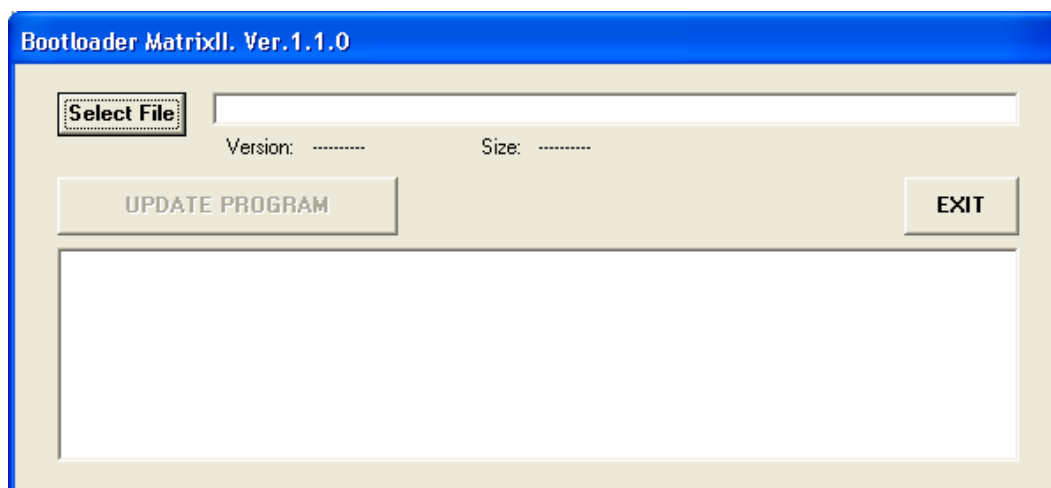


Una vez entrado en el modo SW.UPDATE el equipo se quedará esperando la conexión con el PC.

5. Carga del programa

Ejecutar el programa BootLoader-MatrixII.exe .

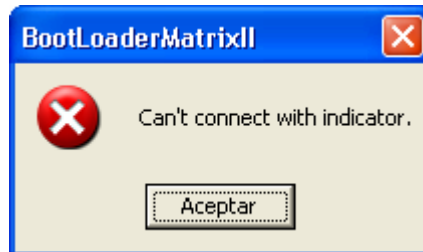
Nos aparecerá la siguiente pantalla:



Seleccionar el fichero binario a cargar pulsando el botón **Select File** accediendo a la carpeta donde hemos copiado el fichero binario. Los ficheros binarios tienen la extensión “.bin”. El programa comprueba la validez del fichero y si es correcto muestra la versión del programa y su tamaño en bytes.

Una vez seleccionado el fichero a cargar se activará el botón **UPDATE PROGRAM**. Pulsándolo se iniciará el borrado de la flash y la carga del programa. En la ventana de información del programa BootLoader se indicará la versión del programa que se va a sustituir y se indicaran las fases del proceso: borrado de la flash, carga del programa y reset del visor.

Si el MATRIX II no está puesto en modo actualización del programa (opción SW . UPDATE) o si la conexión o selección del puerto serie del PC son incorrectas, nos aparecerá el siguiente error:



En el caso de producirse este error, comprobar que el cable serie es correcto, que está conectado al COM1 del MATRIX II y que el puerto serie del PC está correctamente seleccionado en el fichero *BootLoaderMatrixII.ini*.

NOTA IMPORTANTE:

- Si se interrumpe la carga del programa antes de llegar a su fin por un fallo de comunicación o por fallo del PC **no apagar el Matrix-II** (si se apaga el visor quedará sin programa y habrá que devolverlo al servicio técnico). Dejar el Matrix-II tal como está e iniciar una nueva carga desde el programa PC tal como se ha explicado anteriormente. El programa se re-conectará al visor he iniciará un nuevo proceso de carga.

6. Compatibilidad

Este programa está diseñado para Windows XP. No se garantiza su funcionamiento en Windows Vista o Windows 7.

Técnicas de electrónica y automatismos, S.A.
C/ ESPRONCEDA 176-180, 08018 BARCELONA-SPAIN
TEL.: (+34) 93 498 44 65 FAX: (+34) 93 308 69 93